

ЭЛЛИПТИЧЕСКИЙ
МИНИСТЕППЕР С
ЭЛЕКТРОПРИВОДОМ
ПЕДАЛЕЙ

BRADEX
Fitness

ФЭЙМ

  BRADEXRUSSIA
  BRADEXMOSCOW

СЕРИЯ SF



ИНСТРУКЦИЯ ПО ЭКСПЛУАТАЦИИ
SF 1034

Спасибо за выбор продукции BRADEX.

Пожалуйста, внимательно прочитайте руководство по эксплуатации перед использованием, особенно раздел «Меры предосторожности», изучите правила применения тренажера, чтобы использовать его правильно и безопасно.

МЕРЫ ПРЕДОСТОРОЖНОСТИ:

1. При наличии проблем со здоровьем перед использованием тренажера рекомендуется проконсультироваться с врачом.
2. До включения тренажера проверьте, соответствует ли источник питания техническим характеристикам, указанным для этого прибора.
3. Министеппер предназначен исключительно для домашнего использования.
4. Не начинайте тренировку сразу после еды или при плохом самочувствии.
5. Если обнаружили неисправности или повреждения, не используйте устройство и обратитесь к фирме-продавцу или в Службу заботы о клиентах, указанную на сайте производителя. Не пытайтесь самостоятельно ремонтировать устройство.
6. Не допускайте использования устройства детьми, а также лицами, имеющими физические и умственные ограничения без помощи ответственных за их безопасность лиц.
7. Не используйте тренажер в помещениях с повышенной влажностью, в том числе в ванных комнатах. Не погружайте устройство в воду, так как оно не является водонепроницаемым.
8. Не накрывайте и не используйте устройство в местах с недостаточной вентиляцией. Перегрев прибора может привести к его поломке.
9. Важно хранить тренажер в сухом помещении, защищенном от влаги и пыли, в месте недоступном для детей.
10. Не садитесь на тренажер, не вставляйте ногами и не помещайте на него посторонние предметы. Используйте его только по прямому назначению.
11. Во время тренировки размещайте тренажер на ровной нескользящей поверхности, либо используйте под ним коврик, чтобы защитить себя от травм, а пол от повреждений.
12. Во избежание возможных травм во время тренировки, старайтесь держать детей и домашних животных подальше от тренажера.
13. Не допускайте попадания жидкости на корпус устройства, особенно на панель управления. В случае попадания жидкости, выключите устройство, протрите сухой салфеткой и дождитесь полного высыхания.
14. Будьте аккуратны. Не помещайте пальцы рук или ног между педалями.
15. Держите сетевой кабель вдали от источников тепла, не тяните за него. Никогда не беритесь за кабель мокрыми или влажными руками, чтобы избежать риска поражения электрическим током. Не используйте поврежденный сетевой кабель.
16. Не засыпайте во время использования тренажера.
17. Не используйте тренажер после употребления алкоголя.
18. Не оставляйте тренажер без присмотра во включенном состоянии, особен-

но в присутствии детей.

19. Не рекомендуется использовать устройство во время беременности.

20. Не используйте тренажер в сочетании со следующим медицинским оборудованием:

- a) кардиостимуляторы и другие имплантируемые медицинские электронные устройства;
- b) медицинское оборудование для поддержания жизни, такое как сердечно-легочное;
- c) медицинское электронное оборудование (для временной диагностики), такое как аппарат ЭКГ, закрепляемый на пациенте для мониторинга данных работы сердца.

Если во время тренировки вы почувствуете дискомфорт немедленно прекратите использование тренажера.

Соблюдение этих мер предосторожности гарантирует безопасное использование тренажера.

ПРЕДУПРЕЖДЕНИЕ:

Используйте тренажер только сидя. Не вставайте на устройство.

ПРИМЕНЕНИЕ:

Министеппер с электроприводом педалей может быть рекомендован для пользователей различного уровня физической подготовки, от новичков до профессионалов, в том числе:

- Для людей, которые хотят поддерживать активный образ жизни, но имеют ограничения в возможности занятий спортом, например, из-за травмы или заболевания.
- Для людей, ведущих малоподвижный образ жизни или работающих в офисе, чтобы поддерживать активность в течение дня.
- Для пожилых людей, которые хотят сохранить подвижность, силу и выносливость, а также улучшить кровообращение и снизить риск развития заболеваний, связанных с недостаточной физической нагрузкой.
- Для людей, которые хотят увеличить динамику своей повседневной активности. Тренажер позволяет заниматься кардиотренировками не выходя из дома. Может использоваться в качестве альтернативы прогулкам или другим видам физкультуры.

Однако перед началом любой тренировки рекомендуется проконсультироваться с врачом, особенно если есть какие-либо серьезные заболевания или противопоказания к нагрузкам.

ПРОТИВОПОКАЗАНИЯ:

При использовании министеппера с электроприводом педалей следует учитывать следующие противопоказания:

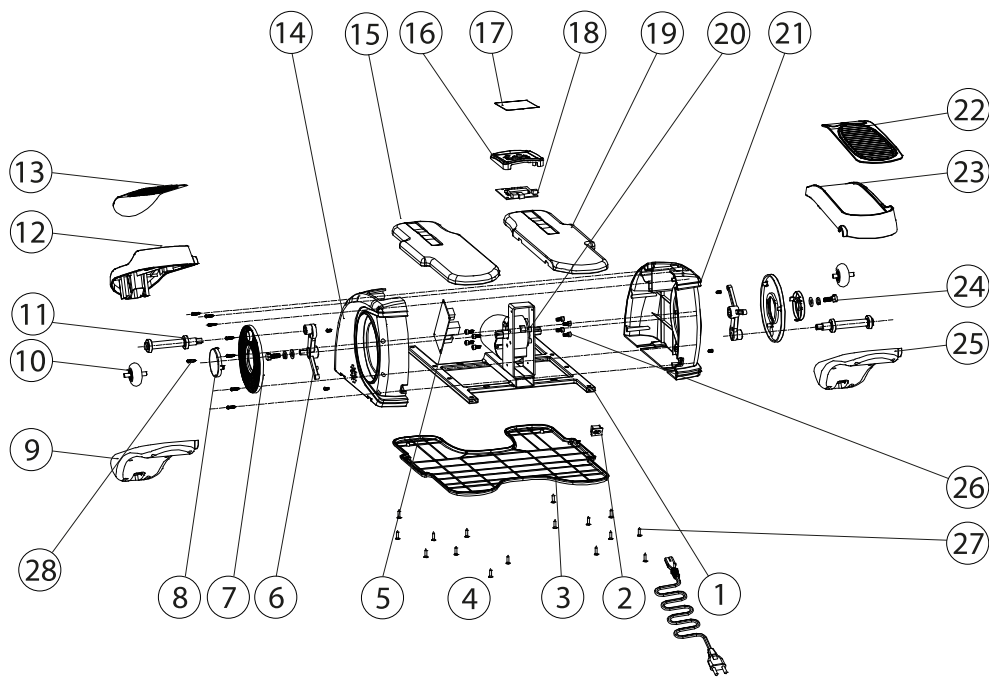
- Тяжелые сердечно-сосудистые заболевания.
- Острые тромбозы или тромбофлебиты.
- Наличие простуды с повышенной температурой, лихорадочное состояние.

- Особые состояния после операций или тяжелой травмы.
- Инфекции или воспалительные процессы в ногах или суставах.
- Наличие в организме кардиостимуляторов и электронных имплантатов.
- Эпилепсия, расстройство сознания.
- Крайние сроки беременности.

Важно обратить внимание, что перед использованием министеппера рекомендуется проконсультироваться с врачом, особенно если у вас есть какие-либо хронические заболевания или проблемы со здоровьем.

СПЕЦИФИКАЦИЯ:





№	Название детали	Количество
1	Металлическое основание (каркас)	1
2	Раструб	1
3	Пластиковое основание	1
4	Шнур питания	1
5	Плата управления	1
6	Треугольный кронштейн	2
7	Поворотная пластиковая пластина	2
8	Пластиковая заглушка	2
9	Основание педали (R) правое	1
10	Колесо скольжения	2
11	Вал	2
12	Педаль (R) правая	1
13	Резиновая накладка педали (R) правая	1
14	Пластиковый кожух (R) правый	1
15	Пластиковая основа (R) правая	1
16	Защита для дисплея	1
17	Экран дисплея	1
18	Дисплей	1
19	Пластиковая основа (L) левая	1

20	Двигатель	1
21	Пластиковый кожух (L) левый	1
22	Резиновая накладка педали (L) левая	1
23	Педаль (L) левая	1
24	Винт с шастигранной головкой M8	2
25	Основание педали (L) левая	1
26	Винт с шестигранной головкой M6	8
27	Винт саморез ST3*16	22
28	Винт саморез ST4*16	8

Панель
управления



Пульт дистанционного
управления



ПРИМЕЧАНИЕ. Операции, выполненные с помощью пульта дистанционного управления или непосредственно на панели управления, будут отображаться на экране панели управления.

ИСПОЛЬЗОВАНИЕ:

1. Выберите плоскую поверхность для размещения тренажера. Убедитесь, что она достаточно прочная и стабильная.
2. Подключите кабель питания к тренажеру и вставьте его в розетку.
3. Сядьте на сиденье и расположите тренажер таким образом, чтобы ногам было удобно заниматься на тренажере.
4. Нажмите на дисплее кнопку START/STOP или кнопку POWER (питание) на пульте управления. Устройство готово к работе.

РЕЖИМЫ РАБОТЫ:

Авторежим: Нажмите кнопку MODE, чтобы активировать автоматические программы: один раз – программа P1, два раза, чтобы активировать P2.....и двенадцать раз, чтобы активировать P12.

Примечание: В автоматическом режиме, если вы не нажмете кнопку SPEED (скорость) или DIRECTION (направление) на пульте управления или кнопку дисплея, машина будет двигаться в соответствии с автоматическим режимом.

Если вы нажмете кнопку SPEED (скорость) или DIRECTION (направление) на пульте управления или кнопку дисплея, автоматический режим переключится в ручной режим HR, а скорость и направление можно будет регулировать в соответствии с вашими предпочтениями с помощью пульта управления.

Ручной режим (HR): Удерживайте кнопку POWER (питание), пока на экране не появятся буквы HR. Теперь устройство находится в ручном режиме.

В тренажере предусмотрено 12 уровней скорости, каждому из которых соответствует определенное количество оборотов в минуту:

01: 27	обороты/мин	07: 64	обороты/мин
02: 32	обороты/мин	08: 70	обороты/мин
03: 38	обороты/мин	09: 77	обороты/мин
04: 46	обороты/мин	10: 82	обороты/мин
05: 52	обороты/мин	11: 88	обороты/мин
06: 58	обороты/мин	12: 94	обороты/мин

DIRECTION (направление): нажмите данную кнопку, чтобы изменить направление движения педалей. Доступно только для ручного режима (HR).

SPEED (скорость): нажмите кнопку, чтобы увеличить или уменьшить скорость от 1 до 12. Доступно только для ручного режима (HR).

FUNCTION (функция): нажмите кнопку, чтобы изменить показатели, отображаемые на экране: сканирование, время, расстояние, скорость, счетчик и калории.

ПРИМЕЧАНИЕ:

Для выхода устройства из функционального режима:

– нажмите кнопку POWER (питание) на панели управления, чтобы запустить/остановить функцию.

– нажмите кнопку START/STOP на пульте дистанционного управления, чтобы запустить/остановить функцию.

Если устройство работает, и функция выбрана, запуск занимает 3 секунды.

Функция	Описание работы
Scan/ Сканирование	Нажимайте кнопку FUNCTION, пока на экране не загорится индикатор «Scan». На экране, каждые пять секунд будут автоматически меняться значения показателей.
Time / Время	Нажимайте кнопку FUNCTION, пока не загорится индикатор «Time». На экране будет отражаться фактическая продолжительность тренировки.
Distance/ Дистанция	Нажимайте кнопку FUNCTION, пока на экране не появится показатель «Distance». На экране появится пройденное расстояние (в метрах).
Speed/ Скорость	Нажимайте кнопку FUNCTION, пока на экране не появится индикатор «Speed». На экране появится текущая скорость.
Counter/ Счётчик	Нажмите кнопку FUNCTION, появится индикатор «Counter», который отображает количество оборотов.
Calorie/ Калории	Нажмите кнопку FUNCTION, появится индикатор «Calorie», который отображает количество сожженных калорий.

НАЖМИТЕ КНОПКУ POWER (ПИТАНИЕ), ЧТОБЫ ВЫКЛЮЧИТЬ ЭЛЛИПТИЧЕСКИЙ МИНИСТЕППЕР.

Устройство автоматически прекращает работу через 15 минут. При необходимости, можно продолжить тренировку. Нажмите на выбор «Автоматический режим» или «Ручной режим», чтобы возобновить работу министеппера.

КОГДА ПИТАНИЕ ВЫКЛЮЧЕНО ИЛИ НЕ ПОДКЛЮЧЕНО К РОЗЕТКЕ.

Вы можете использовать тренажер, когда он не подключен к сети или, когда питание выключено. Можно крутить педали с помощью механического усилия.

РУКОВОДСТВО ПО УСТРАНЕНИЮ НЕПОЛАДКОВ:

Проблема	Причина	Решение
Тренажер не включается	Нет питания	1. Проверьте наличие электропитания в сети, убедитесь, что кабель питания подключен. Перезапустите устройство заново.
Тренажер перестал работать в процессе тренировки	1. Сбой питания 2. Таймер превысил интервал 15 минут. Произошло автоотключение. 3. Устройство работало длительное время без перерыва. Сработала защита от перегрева. 4. Превышен максимальный вес пользователя, воздействующий на педали. Сработала защита устройства.	1. Убедитесь, что кабель питания подключен надежно. 2. Нажмите кнопку питания, чтобы включить тренажер снова. 3. Дайте устройству остыть, затем снова включите питание. 4. Не вставляйте на устройство и не превышайте максимальный вес пользователя.

Если предложенные решения не позволили решить проблему – не пытайтесь ремонтировать тренажер самостоятельно. При обнаружении неисправностей обращайтесь к фирме-продавцу или в Службу заботы о клиентах, указанную на сайте производителя.

ГАРАНТИЯ:

Условия гарантии:

1. Гарантия распространяется только на обслуживание и ремонт тех частей изделия, в которых обнаружены производственные дефекты.
2. Если в течение гарантийного срока будет получена обоснованная претензия о выявленном производственном дефекте, мы либо устраним брак, либо заменим изделие на то, которое функционально эквивалентно оригинальному изделию.

Гарантия не распространяется:

1. При наличии механических или иных повреждений изделия, вызванных неправильной эксплуатацией прибора.
2. В случае ремонта или модификации тренажера самостоятельно, не в специализированном сервисном центре.
3. В случае несоблюдения рекомендаций производителя по эксплуатации, уходу и хранению тренажера, описанные в данной инструкции.
4. В случае проникновения жидкости, пыли, насекомых и других посторонних предметов внутрь изделия;
5. На неисправности изделия, вызванные следующими причинами:
 - естественным износом частей изделия, имеющих ограниченный срок службы;
 - действием непреодолимой силы (несчастный случай, пожар, наводнение, неисправность электрической сети и др.).

СПОСОБЫ ХРАНЕНИЯ И ЧИСТКИ:

- После перемещения тренажера в теплое помещение с холода его эксплуатация разрешается не ранее, чем через 1 час.
- Перед чисткой отключите тренажер и выньте кабель питания из розетки.
- После использования, протрите тренажер сухой салфеткой. Избегайте попадания влаги на рабочие элементы. Перед чисткой убедитесь, что он отключен от сети.
- Не используйте спирт, разбавитель или другие агрессивные растворители для чистки тренажера.
- Не перекручивайте кабель питания.
- Храните тренажер вдали от огня, нагревательных приборов и прямых солнечных лучей.

ТРАНСПОРТИРОВКА:

Для переноски или перемещения по дому без упаковки всегда используйте встроенную ручку. Транспортировка допускается в производственной упаковке.

УТИЛИЗАЦИЯ:

Данное изделие следует утилизировать отдельно от бытовых отходов.

ХАРАКТЕРИСТИКИ:

Эллиптический министеппер с электроприводом педалей ФЭЙМ

Серия SF

Артикул: SF 1034

Материал: пластик, металл.

Размер: 44x39x24 см.

Напряжение: 220 В, 50-60 Гц.

Мощность: 60 Вт.

Тип устройства: электрический.
Панель управления с сенсорным экраном.
Дистанционное управление.
Вращение педалей в обе стороны.
Скорости: 12 уровней.
Ремни-фиксаторы: 2 шт.
Магнитотерапия: 16 встроенных магнитов.
Максимальный вес пользователя 120 кг.
Размер ноги: до 45 размера.
Вес нетто: 6,5 кг.
Вес брутто: 8,0 кг.
Размер упаковки: 49x43x30,5 см.
Цвет: черный, зеленый.

КОМПЛЕКТАЦИЯ:

- Эллиптический министеппер – 1 шт.
- Пульт дистанционного управления – 1 шт.
- Ремень-фиксатор для стоп – 2 шт.
- Гарантийный талон – 1 шт.
- Инструкция – 1 шт.

Произведено по заказу «BRADEX» ISRAEL.
Trans East Metal Ltd, POB 9101, Haifa 31091, Israel.
Tel: +972-4-8521824, fax: +972-3-7256059
www.bradex.co.il

Импортер на территории РФ:

ООО «Технологии здоровья», Российская Федерация, 117405, Москва, ул. Варшавское шоссе, д.145, корп. 8. Тел.: 8 (495) 647-09-59, 8 (495) 648-26-66, www.bradex.ru

Импортер на территории Республики Беларусь:

ООО «БРАДЕХ», 220019, г. Минск, ул. Монтажников, д. 9 комн. 34/4. УНП 192409754.
Сайт: www.bradex.by. E-mail: info@bradex.by

Страна происхождения: Китай

Изготовитель: Джебэян Нью Вижн Импорт энд Экспорт Кампани Лимитед.

Адрес: Синьцзянь Роуд, 5, Индустриальная зона Бэйтанг, город Нинбо, КНР, 315708.

Тел: +86-574-6560937, факс: +86-574-6560938

e-mail: zhejiangnewvision.china@gmail.com

Международная торговая марка «BRADEX».

Рег. №1419183

Израиль - Рег. №204012

Россия - Рег. №444287, №683532

Дату производства смотрите на упаковке.

Срок эксплуатации: 1 год.

Гарантийный срок: 1 год.



Перед началом эксплуатации ознакомьтесь с инструкцией



Храните в местах, недоступных для детей и животных

#ТРЕНИРУЙСЯСBRADEX

СОБЕРИ СПОРТЗАЛ ДОМА

SF 0861



SF 1036



SF 1032

